



G.S.S. - PROFIEL

(rand- en balkbekisting)



Benaming:

GSS staat voor Gilbert Steel Solutions welke het GSS-kliksysteem bedacht, het patenteerde en op de markt bracht eind 2010. Het vervangt het afstellen van een vloer met houten bekisting. Het is sneller, gemakkelijker en nadien hoeft men niets meer te ontkisten. Door zijn unieke kliksysteem is het product sterker geworden en wordt het insijpelen van beton tussen binnen- en buitenmuur voorkomen.

Doel:

- Het GSS-Profiel heeft als doel, de betonnen druklaag die gestort wordt op holle welfsels tegen te houden.
- Het kan tevens dienen als bekisting van een betonnen monolieten vloer, ondersteund door een breedvloerplaat of pedal.
- Het dient om te voorkomen dat het beton in de spouwmuur terecht komt. Het is een verloren bekisting. Eens het beton opgesteven is, heeft de bekisting geen enkele waarde meer; ze blijft zitten tussen de gestorte vloer en de isolatie. Het profiel vormt dus geen koudebrug naar buiten toe. (zie schema)

Technische gegevens:

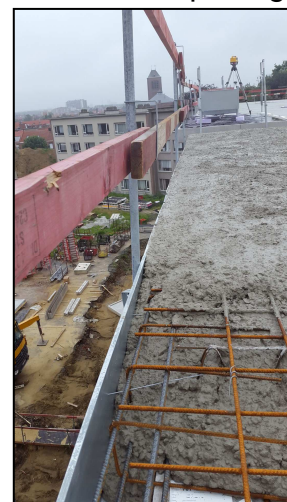
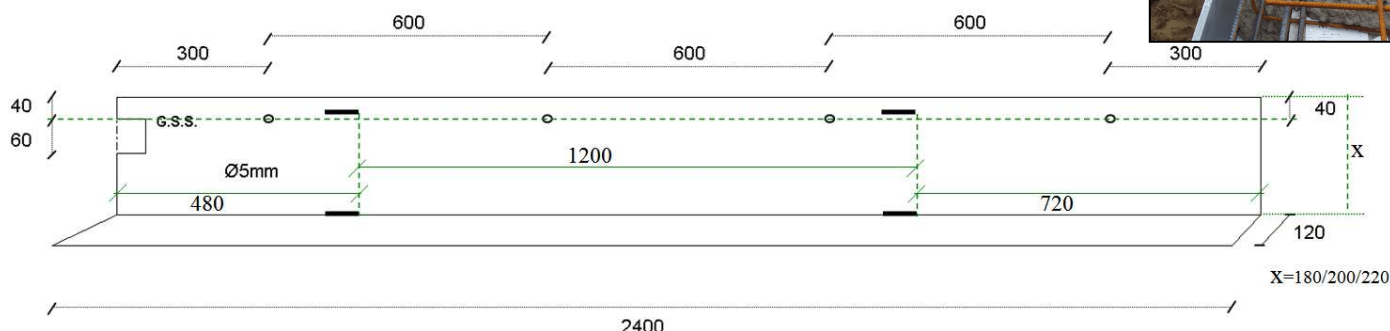
- Materiaal: gegalvaniseerde staalplaat van minimum 1mm dikte in standaard constructiestaal of hoogsterkte staal.
- Hoek: 88 à 89° om de druk van het beton tegen te gaan.
- Hoogte: afhankelijk van de hoogte van de te storten vloer waarbij de vloerdikte gelijk is aan de hoogte van de welfsels plus de gevraagde dikte van de druklaag (gewoonlijk 40 à 50mm) of de volledige dikte van de monolieten vloer. De Breedte is steeds 110mm en de lengte 2,4m.
- Het profiel heeft gaatjes van 5mm om het profiel te kunnen verankeren met de bovenwapening of in geval van predallen, met de tralieligger.

Standaardtypes:

- GSS-160/ 180/ 200/ 220/ 240 Voor alle vloerdiktes van 15 cm tot 25 cm (volle plaat – potten – predallen - holle welfsels)

Eind 2016/ begin 2017 werd het GSS-Profiel vernieuwd. Het profiel kreeg aan de bovenkant een extra plooi van 90° en 10mm breed naar buiten toe. Hierdoor wordt het profiel strakker en gaat het minder golven. Plaats het profiel 5 à 10mm naar binnen toe zodat de rand nooit in de isolatiezone terecht komt!

- Gatenpatroon GSS-160/180/200/220/240:





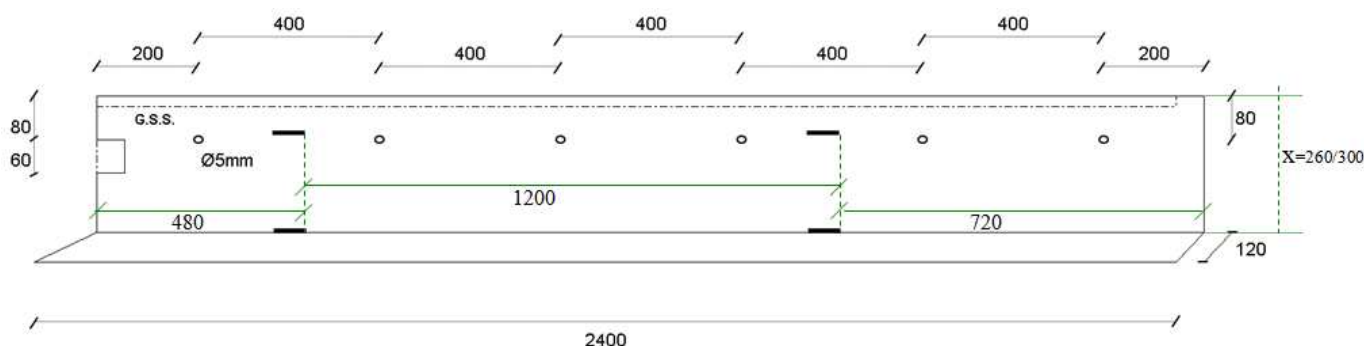
G.S.S. - PROFIEL

(rand- en balkbekisting)

- **Belangrijk! De standaardtypes op blad (1) moeten steeds volgestort worden met beton om te voorkomen dat er een scherpe rand omhoog zou blijven staan. Dit om ongevallen op de werf door snijwonden te voorkomen. (zie Schema onderaan)**

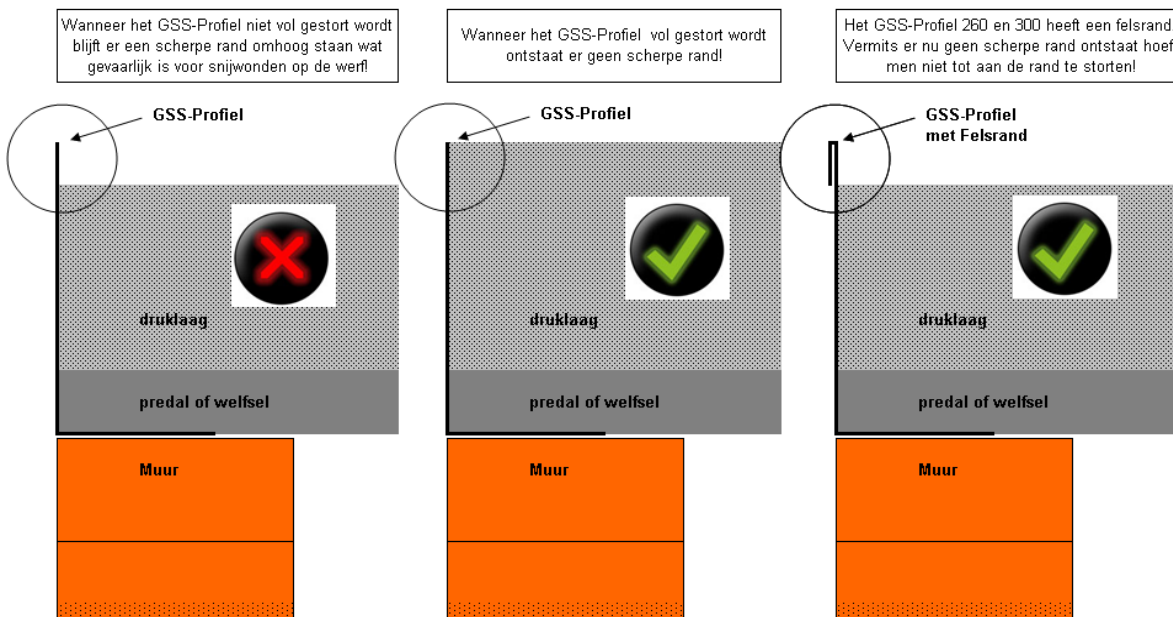
Standaardtypes (vervolg):

- GSS-260: Voor alle vloerdiktes van 23 cm tot 27 cm (volle plaat - potten - predallen - holle welfsels)
- GSS-300: Voor alle vloerdiktes van 27 cm tot 31 cm (volle plaat - potten - predallen - holle welfsels)
- **Gatenpatroon GSS-260/300: (Ondertussen staan de gaatjes op 20cm van elkaar. Het is echter voldoende om per 40cm het haakje te gebruiken. Wanneer er met zeer hoge potten gewerkt wordt, bedekken deze soms de gaatjes. De extra gaatjes zorgen ervoor dat er steeds een gaatje vrij is tussen de potten.)**



Bovenstaande profielen zijn voorzien van een felsrand. Omdat deze rand niet scherp is, vormt hij geen gevaar voor snijwonden en mag hij rustig blijven staan tussen de binnenmuur en de isolatie. Alle profielen vanaf 260mm tot 400mm hoog zijn ook verkrijgbaar met het extra randje van 10mm!!

Schema vol storten of niet:



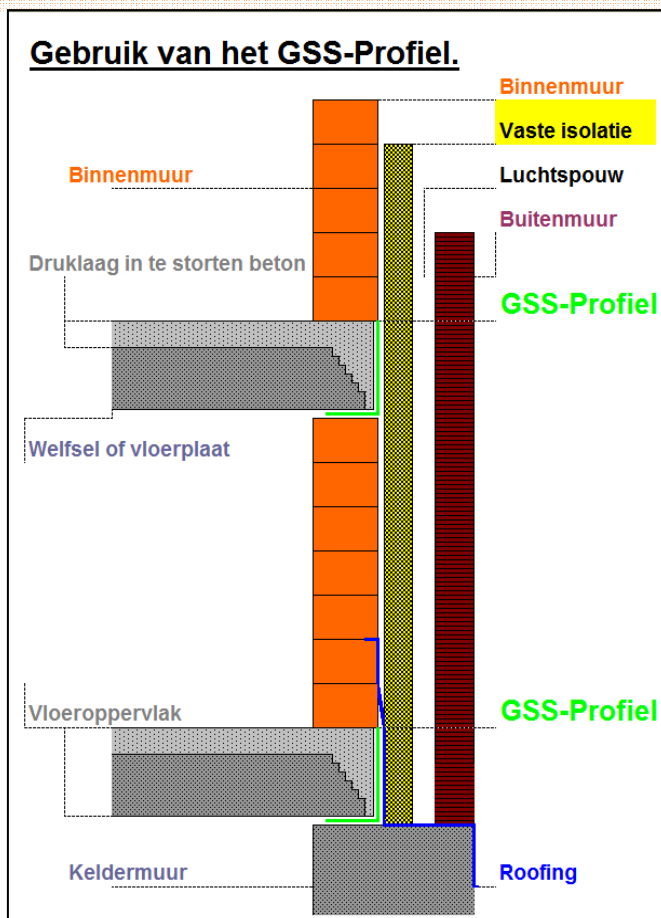


G.S.S. - PROFIEL

(rand- en balkbekisting)

Gebruik in de praktijk:

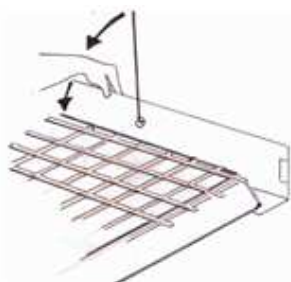
- Plaats de volledige randbekisting alvorens de welfsels of predallen te leggen! Maak de bekisting voorlopig vast door enkele stalen nagels doorheen het profiel in de voeg te kloppen of leg er tijdelijk een gewicht op. (bv. Een snelbouwsteen)
- Omdat het merendeel van de gebruikers rechtshandig is, hebben we bij het ontwerp hiermee rekening gehouden. Het profiel kan je alleen in elkaar klikken als je **aan de linkerkant begint** (als je in het gebouw staat) en zo naar rechts werkt!!
- Het best begin je aan de linkerkant met een hoek en schuif je vervolgens met de rechterhand het volgende profiel, **van boven naar onder**, over het voorgaande profiel.
- Je kan ook ergens in het midden van de muur beginnen waardoor je, als je eenmaal rond bent, het laatste stuk gewoon laat overlappen.



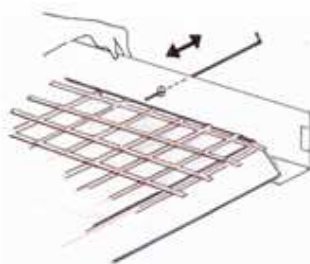
TIP! Gebruik onze nieuwe veiligheidsleuning GSS-Safe!! Snel, gemakkelijk en goedkoop!!!
Door het gebruik van de insteek-plaatjes ligt het profiel meteen windvast.
Luchtdicht bouwen? Kijk op onze website!

Gebruik GSS-Fast (haakjes) indien nodig:

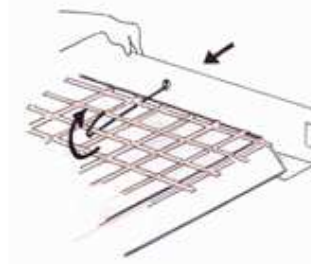
- Het gebruik van **G.S.S.- Fast** is bedoeld om golving van de opstaande zijde (door spanningen in de plaat onder druk van het gewicht van de welfsel) tegen te gaan.
- Dit is enkel nodig in die gevallen waar er geen enkele speling is tussen vloer en muurisolatie, of waar de druklaag groter wordt dan 5cm. 1 à 2 haakjes per profiel zijn vaak voldoende!
- Indien alle gaatjes benut worden is het profiel ook geschikt om predalvloeren te storten!



Steek de korte zijde in het gaatje!



Schuif de lange zijde onder het net!



Plooi de draad 1x rond het net!



G.S.S. - PROFIEL

(rand- en balkbekisting)

De GSS-Balkbekisting:

Wanneer te gebruiken:

- Bij onder-hangende balken in raamopeningen welke samen met de vloer gestort moeten worden.
- Bij het aanstorten van alle prefab balken.
- Om muren met uitstekende wapening te bekisten en meteen te beveiligen.

Voordelen:

- Zeer snel en gemakkelijk te monteren.
- Een balk bekisten kan veilig vanop de grond.
- Onmiddellijk beveiligd met GSS-Safe.
- **NIETS TE ONTKISTEN en GEEN DEMONTAGE!!**

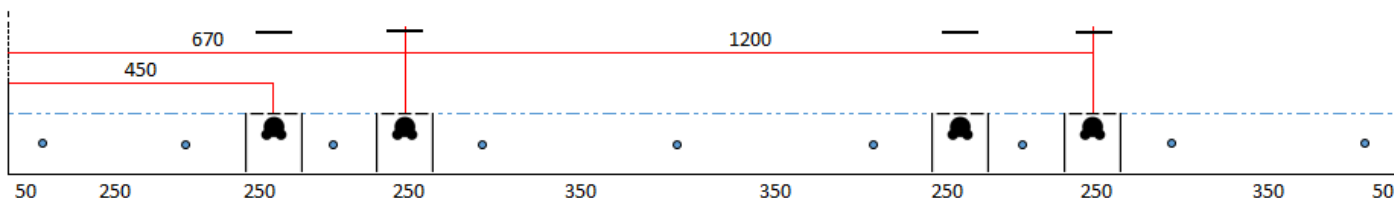


Technische gegevens:

- Alle technische gegevens zijn gelijk aan deze van het GSS-Profiel m.u.v. de dikte → 20 à 25% dikker.
- Waar het GSS-Profiel naar binnen plooit, loopt de balkbekisting 8 à 10cm recht naar beneden.

Standaardtypes:

- De GSS-Balkbekisting is standaard verkrijgbaar in 4 hoogtes: 180/ 220/ 260/ 300
- Het gatenpatroon boven de plooilijn is ook gelijk aan deze van de randbekisting, met uitzondering van de bovenrand. Deze rand is 1 cm haaks omgeplooid. De rand mag naar buiten of naar binnen staan vermits er aan beide zijden een uitsparing is voorzien.
- Waar het GSS-Profiel omplooit, loopt de balkbekisting 8 à 10cm verder naar beneden. **Vanaf nu het balkdeel genoemd.** De onderste gleuven voor het gebruik van GSS-Safe zijn vervangen door een gevormde uitsparing. Deze uitsparing dient meteen als onderplaatje voor de veiligheidsleuning.
- Van deze uitsparingen zijn er 4 voorzien ter voorkoming dat het bovenplaatje niet kan geplaatst worden door hinder van de uitstekende wapening.
- In het balkdeel zijn 9 gaten voorzien van 8mm om de bekisting tegen de prefab-balk te monteren met een hamerplug of plug en schroef.
- Hieronder een tekening van het gatenpatroon van het balkdeel (vanaf de stippellijn naar onder toe).



Gebruik:

- Het onderplaatje voor onze veiligheidsleuning is in de GSS-Balkbekisting meteen voorzien. Monteer de balkbekistingsplaat stevig vast tegen de balk met nagelpistool of hamerplug. Zorg ervoor dat het gedeelte welk zich boven de balk bevindt gelijk is aan de dikte van de te storten vloer. Onderaan ziet u, op een staal, dat de balkbekisting aan de rechterzijde naadloos overgaat in ons GSS-Profiel. Aan de andere zijde overlapt het GSS-Profiel de balkbekisting. Wanneer je de balkbekisting links en rechts laat oversteken, kan je dit gedeelte aan de muur vastmaken. Plooi nu het onderplaatje 90° naar boven, steek het bovenplaatje door de gleuf en bevestig het met 2 spanhulzen aan de pedal. Plaats de leuningpaal bij balkbekisting om de 1,2 meter. Vergeet de bekisting niet te verankeren aan tralieligger of bovennet met de GSS-Fast haakjes!!
- **Zorg ervoor dat de prefab-balk goed verankerd is aan de pedal of holle welfsel zodat hij nooit naar buiten kan kantelen!! Maak het plaatje vast met 2 spanhulzen en zet de paal maximum 1,2 meter uiteen!**

