



Vloeren : dekvloeren (chapes) en egalisaties

- Klassieke dekvloeren (chapes)
- Sneldrogende dekvloeren (chapes)
- Vloeibare dekvloeren (chapes)
- Egalisaties voor alle toepassingen

Plastic zakken

We hebben de ambitie om steeds beter te doen, om het je zo gemakkelijk en comfortabel mogelijk te maken. Daarom hebben we besloten om opnieuw een heel aantal producten om te schakelen naar een performantere verpakking.

We zetten de voordelen op een rij :

1 Plastic zakken zorgen voor een stofvrije omgeving

Plastic zakken worden na vulling volledig 'geseald' waardoor er geen product meer kan ontsnappen via de vulmond. Hierdoor blijven je bestel- of vrachtwagen en je magazijn of winkelpunt stofvrij. Het is bovendien aangenamer om deze 'stofvrije' zakken te manipuleren.

2 Plastic zakken zijn waterdicht

Het product in de zakken wordt beschermd tegen vocht waardoor je ze perfect buiten kan stockeren, zonder ze te moeten afdekken.

3 Plastic zakken zijn scheurbestendig

Zowel tijdens de 'picking' van het product in het magazijn, tijdens het transport, als op de werf lopen zakken een groot risico op beschadiging. Plastic zakken scheuren minder snel dan papieren zakken, waardoor geen kostbaar product verloren gaat.

4 Hoewel het onlogisch klinkt, zijn onze plastic zakken gemakkelijk en volledig recyclebaar

Het vraagt minder energie om ze te produceren, maar ook om ze te recyclen dan papieren zakken, omdat er in deze laatste ook steeds een dun laagje plastic zit.



Inhoud

Dekvloeren weberchape

p. 2 Inleiding

p. 3 Vloerconstructies

p. 4 Overzicht dekvloeren (chapes)

p. 5 Werfsituaties

p. 5 Een vloeichape plaatsen met vloerverwarming

p. 22 Een egalisatie, toegepast als dekvloer, in een geringe dikte plaatsen met vloerverwarming (In sommige gevallen is de opbouwhoogte zeer beperkt. Je vindt de oplossing voor deze werfsituatie terug in het hoofdstuk "Egalisaties")

p. 9 Keuzegids

p. 10 Producten

p. 10 weberniv chape CFL

p. 11 weberchape CBI

p. 12 weberchape express **NIEUWE FORMULE**

p. 14 weberchape classic

p. 15 weberchape fluide

Egalisaties weberniv

p. 16 Inleiding

p. 17 Overzicht egalisaties

p. 18 Werfsituaties

p. 18 Een egalisatie plaatsen op een bestaande plankenvloer

p. 20 Een sneldrogende egalisatie plaatsen op een bestaande vloerbekleding

p. 21 Een egalisatie plaatsen op een bestaande betegeling

p. 22 Een egalisatie, toegepast als dekvloer, in een geringe dikte plaatsen met vloerverwarming

p. 25 Keuzegids

p. 26 Producten

p. 26 weberniv flex **NIEUWE FORMULE**

p. 28 weberniv reno **NIEUWE FORMULE**

p. 30 weberniv pro **NIEUWE FORMULE**

p. 31 weberniv project **NIEUW**

p. 32 weberniv ext

Dekvloeren (chapes)

Bij een dekvloer denk je in de eerste plaats aan een traditionele chape. Toch is dit niet altijd de beste oplossing. Een traditionele chape vergt een minimale dikte van 6 cm (of zelfs 8 cm bij vloerverwarming!) om de vereiste sterkte te bereiken, wat enkele moeilijkheden/nadelen met zich meebrengt :

- er is **niet altijd voldoende opbouwhoogte** beschikbaar bij renovaties
- **lange droogtijd**
- hoge krimp met **scheurvorming** tot gevolg

Met de oplossingen uit het **weberchape-assortiment** kan met een geringere dikte dezelfde (of zelfs betere) prestaties verkregen worden als met traditionele chapes.

Ook voor specifieke toepassingen, zoals het inwerken van **vloerverwarming** in een chape vind je, aan de hand van het overzicht op p. 4, de werfsituaties op p. 5 en de keuzegids op p. 9, het juiste product.



Vloerconstructies

Een vloerconstructie (vloeropbouw) behoort tot de meest belaste onderdelen van een gebouw.

De vloeropbouw bestaat gewoonlijk uit volgende elementen (van onder naar boven) :

- een draagvloer (gewapende betonplaat)
- eventueel één of meerdere tussenlagen (scheidings- of isolatielaag)
- een vloerafwerking

Dekvloeren (chapes) worden in verschillende types onderverdeeld :

Hechtende dekvloer (chape)

Een dekvloer die door zijn samenstelling en uitvoering aan de draagvloer hecht. De ondergrond dient absoluut vast, stevig, vet- en scheurvrij, droog en zuiver te zijn. Op dit type dekvloer dient een aanbrandlaag en randisolatie voorzien te worden

Niet-hechtende dekvloer (chape)

Een dekvloer die van de draagvloer gescheiden is door middel van een scheidingslaag (visqueen 0,2 mm dikte). Bij een niet-hechtende dekvloer dient men steeds een randontkoppeling (kantstroken) van min. 10 mm dikte langs de muren, rond de kolommen en andere vaste elementen te voorzien. Dit type dekvloer wordt, indien nodig, gewapend met een wapeningsnet

Zwevende dekvloer (chape)

Een dekvloer gestort op een min of meer samendrukbare isolatielaag (akoestisch en/of thermisch) waardoor hij bepaalde bewegingen kan ondergaan. Bij een zwevende dekvloer dient men steeds een randontkoppeling (kantstroken) van min. 10 mm dikte langs de muren, rond de kolommen en andere vaste elementen te voorzien. Dit type dekvloer wordt, indien nodig, gewapend met een wapeningsnet

Dekvloer (chape) in combinatie met vloerverwarming

Een dekvloer, aangebracht op een isolatie met vloerverwarmingselementen. Dit type dekvloer wordt, indien nodig, gewapend met een wapeningsnet, dat boven de verwarmingselementen wordt geplaatst



Overzicht dekvloeren (chapes)

A Extra snelle droogtijd

Traditionele chape

p. 14

weberchape classic



- Hoge druksterkte
- Geschikt voor vloerverwarming
- Ook voor buitentoepassing

Traditionele chape met snelle droging

p. 12

weberchape express



- Reeds na 4 uren betegelbaar
- Hechtend vanaf 20 mm
- Ook voor buitentoepassing

B Gemakelijke plaatsing

Vloeibare cementgebonden chape met snelle en gemakkelijke plaatsing

p. 15

weberchape fluide



- Vloeibaar : uitgieten, dobberen en klaar!
- Betegelbaar na 4 dagen
- Hechtend vanaf 30 mm

Vloeibare chape voor lokalen met intens verkeer

p. 10

weberniv chape CFL



- Vezelversterkt
- Vloeibaar
- Betegelbaar na 8 uren

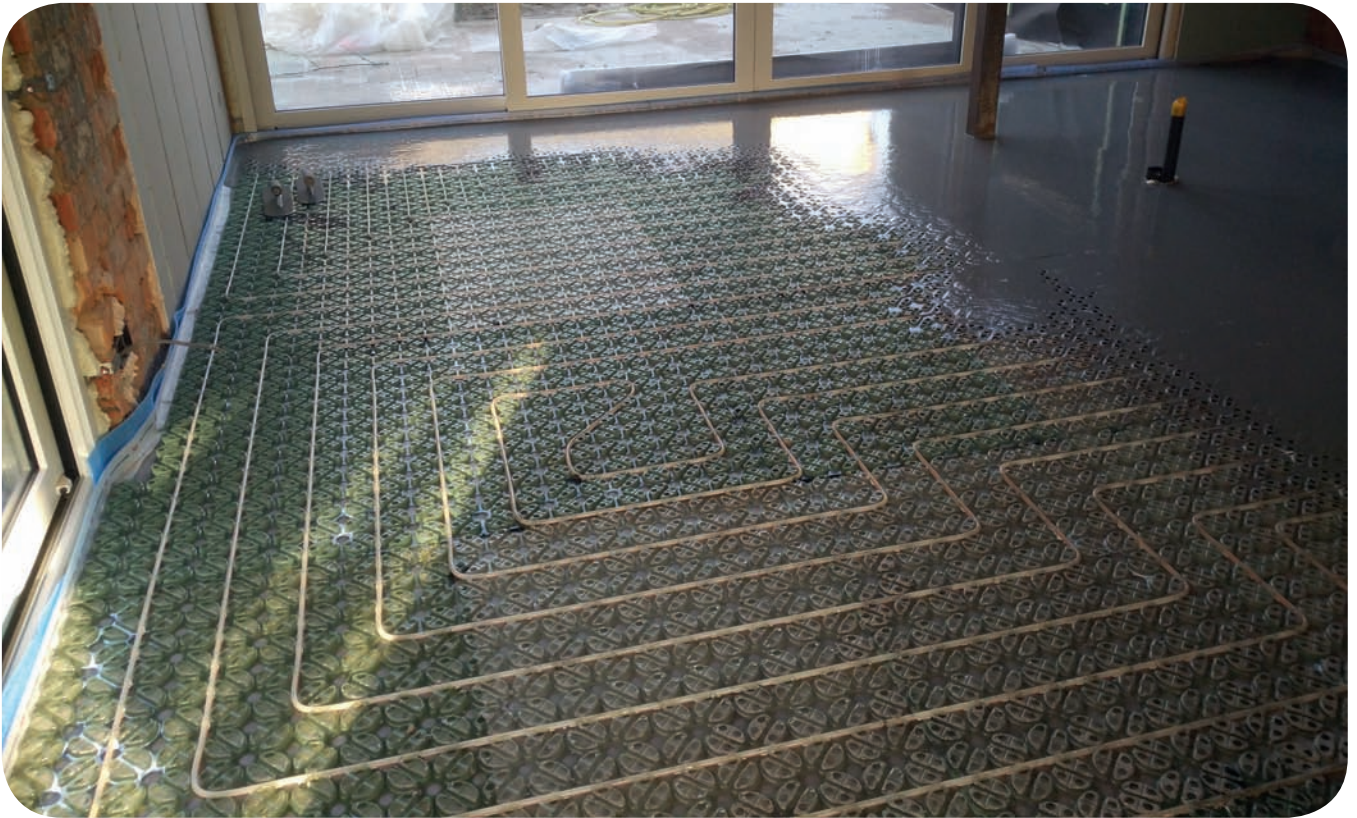
Snelbindmiddel (cementvervanger) voor chapes

p. 11

weberchape CBI



- Beperkte krimp : minder kans op scheuren
- Betegelbaar na 12 uren
- Ook voor buitentoepassing



Een vloeichape plaatsen met vloerverwarming

Wat zijn de technische moeilijkheden?

- Het plaatsen van een dekvloer op isolatie (zwevende toepassing).
- Het inwerken van vloerverwarming met voldoende dikte boven de buizen.

Wij raden je volgende producten aan



Primer :

weberprim tac

Porositeitsregelende grondlaag

Raadpleeg de TF op
www.weber-belgium.be/weberprimtac



Chape :

weberchape fluide

Vloeibare cementdekvloer
 (vloeibaar zand-cement)

p. 15



Hoe ga je te werk?

1. Voorbereiden van de ondergrond

HECHTENDE TOEPASSING (op een bestaande cementdekvloer of beton)

- Respecteer de uitzet- of verdelingsvoegen in de dekvloer of beton. Gebruik plastic profielen aangepast aan de laagdikte van de mortel.
- Voorzie een verdelingsvoeg voor oppervlaktes groter dan 40 m² (met de langste lengte kleiner dan 6 lm).
- De cementdekvloer of beton dient zuiver, droog, stevig te zijn en vrijgemaakt van alle onzuiverheden.
- Verwijder alle substanties die de hechting negatief kunnen beïnvloeden.
- Verwijder alle sporen van vet en onderhoudsproducten door reinigen. Spoel en laat drogen.
- Voorzie ter hoogte van de plinten, kolommen en rond alle vaste elementen een randvoeg van ± 8 mm dik met een soepel materiaal (bvb. band in polystyreen).
- Zorg ervoor dat de verwarmingsleidingen goed vast zitten en gevuld zijn met water.
- Plaats steeds een wapeningsnet.

ZWEVENDE TOEPASSING (op gespoten isolatie, isolatieplaten, ...)

- Respecteer de uitzet- of verdelingsvoegen in de dekvloer of beton. Gebruik plastic profielen aangepast aan de laagdikte van de mortel.
- Voorzie een verdelingsvoeg voor oppervlaktes groter dan 40 m² (met de langste lengte kleiner dan 6 lm).
- Plaats een waterdichte folie van 0,2 mm dik (rimpelvrij en volkomen vlak) op de isolatie, in kuipvorm (opgetrokken tot boven het uiteindelijke niveau van de dekvloer). Laat de waterdichte folie minimum 10 cm overlappen en kleef de naden waterdicht.
- Voorzie ter hoogte van de plinten, kolommen en rond alle vaste elementen een randvoeg van ± 8 mm dik met een soepel materiaal (bvb. band in polystyreen).
- Zorg ervoor dat de verwarmingsleidingen goed vast zitten en gevuld zijn met water.
- Plaats steeds een wapeningsnet.
- Bij zwevende dekvloeren mag de totale indrukingsweerstand van de isolatie niet meer dan 3 mm bedragen.

2. Aanbrengen van de primer (enkel bij hechtende toepassing)

- Breng bij een cementdekvloer of beton de grondlaag **weberprim tac** aan
- Laat 1 tot 3 uren drogen.

3. Aanbrengen van de chape

- Maak **weberchape fluide** met 2,8 l zuiver water per zak van 20 kg aan in een hoge en smalle kuip met een traagdraaiende elektrische menger (500 tpm)
- Meng gedurende 2 minuten.
- Laat 1 minuut rusten en meng nog eens kort na.
- Giet de aangemaakte mortel op de vloer uit. Begin in de verst verwijderde hoek en werk naar de uitgang toe.
- Controleer regelmatig of de gewenste laagdikte van de vloer bereikt is.
- Bij het inwerken van de vloerverwarmingssystemen :
 - hechtend toegepast moet de totale laagdikte gelijk zijn aan de buisdikte plus een minimale laagdikte van 25 mm boven de verwarmingsleidingen.
 - zwevend toegepast moet de totale laagdikte gelijk zijn aan de buisdikte plus een minimale laagdikte van 35 mm boven de verwarmingsleidingen. Plaats steeds een wapeningsnet.
- Werk de aangebrachte dekvloermortel met behulp van een drijfрей af, het zogenaamde dobberen van de vloer. Doe dit zowel in de lengte als in de breedte (kruiselings).
- Werk de cementdekvloer in één keer af.
- Bescherm de vloer tegen tocht, uitdroging en bevriezing.
- Laat uitharden en betreed de cementdekvloer niet gedurende minimum 1 tot 2 dagen.
- De eerste opwarming van de dekvloer moet gebeuren vóór het plaatsen van de vloerbekleding en na minimum 4 weken volgens een opstartprocedure met stappen van 5°C per dag. Volg hierbij nauwgezet het opstartschema van de fabrikant van het vloerverwarmingssysteem.
- Zet de vloerverwarming stop en breng na volledige afkoeling een vloerbekleding aan. Herneem de opstartprocedure van de vloerverwarming in geval van afwerking met tegels.




Een egalisatie, toegepast als dekvloer, in een geringe dikte plaatsen met vloerverwarming

In sommige gevallen is de beschikbare opbouwhoogte zo beperkt dat een chape geen oplossing biedt. Met **weberniv flex**, terug te vinden in het hoofdstuk "Egalisaties" (werfsituatie p. 22 en technische fiche p. 26), kan dit echter perfect.




De keuzegids van de dekvloeren


Nieuwe of oude binnenvloeren

LOKAAL	ONDERGROND	DOORLOPENDE LAAGDIKTE	PRODUCT	GRONDLAAG		P.
				weberprim tac	Cementgebonden aanhechtingslaag	
	Cementdekvloer (met of zonder vloerverwarming of koeling)	10 - 100 mm	weberniv chape CFL	●		10
		20 - 100 mm	weberchape CBI			11
		30 - 100 mm	weberchape fluide	●		15
		20 - 100 mm	weberchape express		●	12
		30 - 100 mm	weberchape classic			14
	Betonplaat	10 - 100 mm	weberniv chape CFL	●		10
		20 - 100 mm	weberchape CBI			11
		30 - 100 mm	weberchape fluide	●		15
		20 - 100 mm	weberchape express		●	12
		30 - 100 mm	weberchape classic			14
	Elementen in prefabbeton	10 - 100 mm	weberniv chape CFL	●		10
		20 - 100 mm	weberchape CBI			11
		30 - 100 mm	weberchape fluide	●		15
		20 - 100 mm	weberchape express		●	12
		30 - 100 mm	weberchape classic			14
	Waterbestendige houten platen	20 - 100 mm	weberchape express			12
	Folie (voor niet-hechtende dekvloer)	30 - 100 mm	weberniv chape CFL			10
		35 - 100 mm	weberchape CBI			11
		35 - 100 mm	weberchape express			12
		35 - 100 mm	weberchape classic			14
		35 - 100 mm	weberchape fluide			15
Isolatieplaten (voor zwevende dekvloer)	40 - 100 mm	weberniv chape CFL			10	
	35 - 100 mm	weberchape express			12	
	40 - 100 mm	weberchape fluide			15	

Oude binnenvloeren

LOKAAL	ONDERGROND	DOORLOPENDE LAAGDIKTE	PRODUCT	GRONDLAAG		P.
				weberprim tac	Cementgebonden aanhechtingslaag	
	Bestaande tegels	20 - 100 mm	weberchape express		●	12

Buitenvloeren

LOKAAL	ONDERGROND	DOORLOPENDE LAAGDIKTE	PRODUCT	GRONDLAAG		P.
				weberprim tac	Cementgebonden aanhechtingslaag	
	Cementdekvloer	20 - 100 mm	weberchape CBI			11
		20 - 100 mm	weberchape express		●	12
	Betonplaat	20 - 100 mm	weberchape CBI			11
		20 - 100 mm	weberchape express		●	12
	Elementen in prefabbeton	20 - 100 mm	weberchape CBI			11
		20 - 100 mm	weberchape express		●	12

weberniv chape CFL

Vezelversterkte, vloeibare cementdekvloer

Voordelen

- Snelle bekleding en heringebruikname
- Geschikt voor lokalen met intens verkeer
- Vloeibaar product



Verpakking

zak van 25 kg

Kleuren

grijs



weber-belgium.be/webernivchapecfl

Gebruik en limieten

- voor het uitvoeren van hechtende, niet-hechtende of zwevende cementdekvloeren, op binnenvloeren, vóór het plaatsen van een bekleding, in lokalen met matig, intens of zwaar verkeer, met snelle heringebruikname
- zetdikte :
 - hechtende dekvloer : 10 tot 100 mm (lokalen t.e.m. klasse U4P4SE3)
 - niet-hechtende dekvloer : 30 tot 100 mm (lokalen t.e.m. klasse U4P3E3)
 - zwevende dekvloer : 40 tot 100 mm (lokalen t.e.m. klasse U4P3E3)
- levensduur van het mengsel : 60 minuten
- wachttijd voor voetgangersverkeer : ± 5 uren
- wachttijd voor schuren : van 5 tot 8 uren
- droogtijd voor het aanbrengen van een bekleding :
 - tegels : 8 uren
 - vinyl, vast tapijt : 24 uren
 - parket, vloerverf : 72 uren

deze tijden gelden bij +20°C, verleng ze bij lagere en verkort ze bij hogere temperaturen

- toegelaten vloerbekledingen : tegels, vast tapijt, soepel, halfhard of hard vinyl, verlijmd of zwevend parket, vloerverf
- gebruik **weberniv chape CFL** niet op vloeren die voortdurend nat zijn of onderhevig aan opstijgend vocht, op brokkelige of niet-stabiele ondergronden, op industriële vloeren of op buitenvloeren
- **weberniv chape CFL** kan niet aangebracht worden op een helling
- raadpleeg [DoP-BESGWN-002-0713](#) en [prestaties](#) : weber-belgium.be/webernivchapecfl

Tips en veiligheid

- respecteer de uitzet- of verdelingsvoegen in de betonplaten. Gebruik plastic profielen aangepast aan de dikte van de aangebrachte mortel
- schuur **weberniv chape CFL** vooraf bij bekleding met parket of vloerverf
- plaats de zakken bij de mengpomp om een regelmatige bevoorrading van de mengpomp te verzekeren
- lees de veiligheidsmaatregelen aangeduid op de verpakking na
- bewaar **weberniv chape CFL** maximum 1 jaar vanaf fabricatiedatum in gesloten originele verpakking, beschermd tegen vocht

Verbruik

- $\pm 1,8$ kg/m²/mm dikte

Aanverwante diensten

- raadpleeg ook de projectfiches op p. 5 en 18
- raadpleeg het aanbrengen : weber-belgium.be/webernivchapecfl

Toegelaten ondergronden

ONDERGROND
BINNENVLOEREN
cementdekvloer*
betonplaat*, elementen in prefabbeton*
isolatieplaten (voor zwevende dekvloeren)
voor het inwerken voor vloerverwarmingssystemen

* na grondlaag **weberprim tac**

Voordelen

- Snelle uitharding
- Gecompenseerde en gecontroleerde krimp
- Aangepast aan vloerverwarming



Verpakking

zak van 25 kg

Kleuren

grijs



weber-belgium.be/webervivchapecbi

Gebruik en limieten

- voor het uitvoeren van hechtende of niet-hechtende cementdekvloeren, op binnen- en buitenvloeren, vóór het plaatsen van een bekleding, in lokalen met matig of intens verkeer
- zetdikte :
 - maximum dikte : 100 mm
 - minimum dikte als hechtende dekvloer : 20 mm
 - minimum dikte als niet-hechtende dekvloer : 35 mm (met inwerking van een wapeningsnet)
- levensduur van het mengsel : 60 minuten
- wachttijd voor voetgangersverkeer : ± 8 uren
- wachttijd voor schuren : ± 8 uren
- droogtijd voor het aanbrengen van een bekleding :
 - tegels : 12 uren
 - vinyl, vast tapijt, parket : minimum 3 dagen

deze tijden gelden bij +20°C, verleng ze bij lagere en verkort ze bij hogere temperaturen

- toegelaten vloerbekledingen : tegels, vast tapijt, soepel, halfhard of hard vinyl, verlijmd of zwevend parket
- gebruik **weberchape CBI** niet op vloeren die voortdurend nat zijn of onderhevig aan opstijgend vocht, of op brokkelige of niet-stabiele ondergronden
- **weberchape CBI** is niet bestemd voor het uitvoeren van industriële dekvloeren, slijtlagen of zwevende dekvloeren
- raadpleeg de **prestaties** : weber-belgium.be/weberchapecbi

Tips en veiligheid

- respecteer de uitzet- of verdelingsvoegen in de betonplaten. Gebruik plastic profielen aangepast aan de dikte van de aangebrachte mortel
- voorzie buiten een helling (1,5%) tegen het stagneren van regenwater
- meng **weberchape CBI** niet met cement of met een ander bindmiddel
- lees de veiligheidsmaatregelen aangeduid op de verpakking na
- bewaar **weberchape CBI** maximum 1 jaar vanaf fabricatiedatum in gesloten originele verpakking, beschermd tegen vocht

Verbruik

- ± 2,5 tot 3,5 kg/m²/cm dikte

Aanverwante diensten

- raadpleeg ook de projectfiches op p. 5 en 18
- raadpleeg het aanbrengen : weber-belgium.be/weberchapecbi

Toegelaten ondergronden

ONDERGROND
BINNEN- EN BUITENVLOEREN
cementdekvloer
betonplaat
elementen in prefabbeton
vloerverwarming**

** raadpleeg weber

Voordelen

- Met gecompenseerde krimp
- Snelle afwerking : na 4 uur betegelbaar
- Geschikt voor lokalen met zwaar verkeer
- Geschikt voor het maken van hellingen (inloopdouches)



Verpakking

plastic zak van 25 kg

Kleuren

grijs



weber-belgium.be/weberchapeexpress

Gebruik en limieten

- realiseren van hechtende, niet-hechtende of zwevende dekvloeren in lokalen met matig of zwaar verkeer, binnen en buiten
- realiseren van hellingen
- herstellen van dekvloeren in lokalen met zwaar verkeer (supermarkten, ...)
- minimum zetdikte is afhankelijk van het type verkeer :
 - hechtend : matig : 20 mm - zwaar : 35 mm
 - niet-hechtend : matig : 35 mm - zwaar : 50 mm
 - zwevend : matig : 35 mm - zwaar : 50 mm (met inwerking van een wapeningsnet)
- levensduur van het mengsel : 45 minuten
- wachttijd voor gladstrijken : ± 20 minuten na aanbrengen
- wachttijd voor voetgangersverkeer : 4 uren
- wachttijd voor het aanbrengen van een bekleding :
 - tegels : ± 4 uren
 - soepele vloerbekledingen : ± 48 uren
 - parket, laminaat : ± 72 uren
- toegelaten vloerbekledingen : tegels, textiel vloerbekledingen, verlijmd of zwevend parket, soepele vloerbekledingen (vinyl, linoleum, kurk), vloerverf (na gebruik van een egalisatielaag)
- **weberchape express** wordt aangebracht volgens dezelfde plaatsingstechnieken als een traditionele dekvloer en conform aan TV 189 en 193 van het WTCB. Voorzie een wapening naargelang de TV
- gebruik **weberchape express** niet op vloeren die voortdurend nat zijn of onderhevig aan opstijgend vocht, vloeren die geen afloop voor regenwater hebben, vloeren die rechtstreeks in contact staan met aarde (breng vooraf een polyethyleenfolie aan), brokkelige of niet-stabiele vloeren en industriële vloeren
- **weberchape express** mag niet onbekleed blijven
- raadpleeg [DoP-BESGWF-024-1018](#) en [prestaties](#) : weber-belgium.be/weberchapeexpress

Tips en veiligheid

- voorzie steeds verdelingsvoegen. Zie website voor meer details
- herneem uitzetvoegen steeds in de dekvloer
- vloerverwarming : voorzie een wapening conform de TV's
- meng **weberchape express** niet met andere producten of bindmiddelen. Voeg geen toeslagstoffen toe
- voorzie de oppervlakken in zeer vochtige ruimtes (douches, buitenvloeren) steeds van een waterdichting type **webersys flex roll**
- voorzie bij buitentoepassingen een helling van minstens 1,5% voor het wegvloeien van het regenwater
- plaats de zakken bij de menger om zodoende de arbeid te beperken en een regelmatige aanvoer van product te bekomen
- reinig het gereedschap voor droging met water
- in geval van het aanbrengen van een egalisatielaag : raadpleeg de technische fiche
- leef de veiligheidsmaatregelen aangeduid op de verpakking na
- bewaar **weberchape express** maximum 1 jaar vanaf de fabricatiedatum in gesloten originele verpakking, beschermd tegen vocht

Verbruik

- ± 18 tot 20 kg/m²/cm dikte, afhankelijk van de samendrukking

Aanverwante diensten

- raadpleeg ook de projectfiches op p. 5 en 18
- raadpleeg ook het aanbrengen : weber-belgium.be/weberchapeexpress

Toegelaten ondergronden

ONDERGROND
betonplaat*
elementen in prefabbeton*
cementgebonden dekvloer*
oude betegeling*
houten ondergronden**
geschikt voor gebruik op vloerverwarming (warm water of elektrisch)

* na een cementgebonden aanhechtingslaag samengesteld uit 1 volume water +
1 volume **weberad superbond** + 1 volume **weberchape express**, in geval van een hechtende dekvloer

** enkel als niet-hechtende of zwevende dekvloer

andere ondergronden : raadpleeg ons

weberchape classic

Traditionele dekvloer (zand-cement)

Voordelen

- Voor binnen en buiten
- Het maken van extra sterke cementdekvloeren
- Voor het leggen van vloertegels



Verpakking

plastic zak van 25 kg

Kleuren

grijs



weber-belgium.be/weberchapeclassic

Gebruik en limieten

- voor het maken van extra sterke cementdekvloeren, van zwaar belaste vloeren binnen en buiten en van vloeren met vloerverwarming
- voor toepassingen waar een hogere sterkteklasse voorgeschreven is
- zetdikte :
 - hechtend : min. 30 mm
 - niet-hechtend : min. 35 mm (in combinatie met een wapeningsnet)
- verwerkbaarheid : aardvochtig
- waterbehoefte : $\pm 2,5$ l/25 kg
- volumieke massa : ± 2150 kg/m³
- uitlevering : 500 l/ton
- levensduur van het mengsel : 2 uren
- druksterkte : > 20 N/mm²
- buigtreksterkte : > 4 N/mm²
- sterkteklasse : C20-F4
- gebruikstemperatuur : van +5°C tot +25°C
- gebruik **weberchape classic** niet op vloeren die voortdurend nat zijn of onderhevig aan opstijgend vocht, brokkelige en niet-stabiele ondergronden, vloeren in rechtstreeks contact met aarde (breng PE-folie aan) of industriële vloeren
- breng **weberchape classic** niet aan op warme, bevroren of ontdooiende ondergronden, in volle zon of bij droge wind en bij kans op vorst binnen 24 uren na aanbrengen
- **weberchape classic** mag niet onbekleed blijven
- raadpleeg de **prestaties** : weber-belgium.be/weberchapeclassic

Tips en veiligheid

- reinig het gebruikte gereedschap met water. Verhard materiaal kan alleen mechanisch worden verwijderd
- leef de veiligheidsmaatregelen aangeduid op de verpakking na
- bewaar **weberchape classic** maximum 18 maanden vanaf fabricatiedatum in gesloten originele verpakking, beschermd tegen vocht

Verbruik

- 2 kg/m²/mm laagdikte :
 - laagdikte 30 mm : ± 60 kg/m²
 - laagdikte 50 mm : ± 100 kg/m²

Aanverwante diensten

- raadpleeg ook de projectfiches op p. 5 en 18
- raadpleeg het aanbrengen : weber-belgium.be/weberchapeclassic

Toegelaten ondergronden

- stofvrije, vetvrije, harde, stabiele cementgebonden ondergronden

weberchape fluide

Vloeibare cementdekvloer (vloeibaar zand-cement)

Voordelen

- Gemakkelijk nivellerend
- Afreien overbodig
- Gewoon uitgieten, 30 - 100 mm



Verpakking

plastic zak van 20 kg

Kleuren

grijs



weber-belgium.be/weberchapefluide

Gebruik en limieten

- voor het gieten van extra sterke cementdekvloeren binnen
- voor het gieten van niet-hechtende of zwevende cementdekvloer in combinatie met wapeningsnet
- voor het gieten van vloeren met vloerverwarming
- zetdikte :
 - als hechtende dekvloer : 30 tot 100 mm
 - als niet-hechtende dekvloer : 35 tot 100 mm (in combinatie met wapeningsnet)
 - als zwevende dekvloer : 40 tot 100 mm (in combinatie met wapeningsnet)
- levensduur van het mengsel : 30 tot 45 minuten
- wachttijd vóór voetgangersverkeer : 24 tot 48 uren (afh. van temperatuur en laagdikte)
- wachttijd vóór aanbrengen bekleding :
 - tegels : minimaal 4 dagen
 - andere vloerbekleding : 3 tot 6 weken (afh. van temperatuur en laagdikte)
- indicatie droogtijd : 1 cm per week
deze tijden gelden bij +20°C, verleng ze bij lagere en verkort ze bij hogere temperaturen
- gebruik **weberchape fluide** niet op vloeren die voortdurend nat zijn, vloeren die onderhevig zijn aan opstijgend vocht, brokkelige en niet-stabiele ondergronden, vloeren die rechtstreeks in contact staan met aarde, industriële vloeren en buitenvloeren
- **weberchape fluide** mag niet onbekleed blijven
- raadpleeg [DoP-BESGWN-031-0617](#) en [prestaties](#) : weber-belgium.be/weberchapefluide

Tips en veiligheid

- respecteer de uitzet- of verdelingsvoegen in de dekvloer of betonplaten. Gebruik plastic profielen aangepast aan de dikte van de aangebrachte mortel
- controleer regelmatig of de gewenste laagdikte van de vloer bereikt is
- de aangebrachte vloer dient met een drijfrij afgewerkt te worden, het zgn. dobberen van de vloer dient zowel in de lengte als in de breedte te gebeuren (kruiselings)
- reinig het gereedschap vóór droging met water
- lees de veiligheidsmaatregelen aangeduid op de verpakking na
- bewaar **weberchape fluide** maximum 9 maanden vanaf fabricatiedatum in gesloten originele verpakking, beschermd tegen vocht

Verbruik

- ± 1,9 kg/m²/mm dikte

Aanverwante diensten

- raadpleeg ook de projectfiches op p. 5 en 18
- raadpleeg het aanbrengen en de toepassingsvideo's : weber-belgium.be/weberchapefluide

Toegelaten ondergronden

- stofvrije, vetvrije, harde, stabiele cementgebonden ondergronden

Egalisaties

Of je nu parket, tegels of een zachte vloerbekleding plaatst, je werk valt of staat met de geschiktheid van de ondergrond. Egaliseren is soms een must.

Welke oplossing uit het **weberniv-assortiment** je nodig hebt, hangt in grote mate af van de hoedanigheid van de ondergrond :

- **materiaal** : soms kom je een nieuwe dekvloer tegen die niet voldoende vlak is aangebracht,

soms gaat het om een renovatie waarbij je van een houten ondergrond vertrekt

- **vlakheid** : gaat het om niveaueverschillen van een paar millimeter of eerder van een paar centimeter
- de al dan aanwezigheid van **vloerverwarming**

Ook andere factoren, zoals de **droogtijd**, kunnen bepalend zijn. Het overzicht op p. 17, de werfsituaties op p. 18 en de keuzegids op p. 25 leiden je naar het juiste product voor jouw toepassing.



Overzicht egalisaties

Voor toepassing binnen

Egalisatie van 1 tot 30 mm

p. 30

weberniv pro



- Toepassing op oude tegels mogelijk
- Betegelbaar na 24 uren

Sneldrogende egalisatie van 1 tot 30 mm

p. 28

weberniv reno



- Kan toegepast worden op oude tegels, verf.
- Bekleedbaar na 12 tot 24 uren

Vezelversterkte egalisatie van 2 tot 50 mm

p. 26

weberniv flex



- Kan toegepast worden op houten ondergronden zonder wapening
- Betegelbaar na 48 uren

Voor grote projecten

Egalisatie van 1 tot 30 mm

p. 31

weberniv project



- Betegelbaar na 36 uren

Voor toepassing buiten

Egalisatie van 3 tot 15 mm

p. 32

weberniv ext



- Mag onbekleed blijven
- Plaatsing in helling mogelijk (bv. voor terrassen)
- Betegelbaar na 8 tot 12 uren



Een egalisatie plaatsen op een bestaande plankenvloer

Wat zijn de technische moeilijkheden?

- De bewegingen in het hout kunnen aanleiding geven tot spanningen.
- (Over)belasting van de plankenvloer.

Wij raden je volgende producten aan



Primer :

weberprim bond mono

Waterwerende hechtgrondlaag

Raadpleeg de TF op
www.weber-belgium.be/
weberprimbondmono



Egalisatie :

weberniv flex

Zelfnivellerende, vezelversterkte
cementgebonden egalisatiemortel,
2 - 50 mm, voor binnenvloeren

p. 26

Hoe ga je te werk?

1. Voorbereiden van de ondergrond

- Vijs de loszittende planken vast om de stabiliteit te verbeteren en bewegingen te vermijden. Vervang planken indien nodig.
- Verwijder alle sporen van boenwas, vernis, verf of cementmelk door schuren en stofzuig nadien.
- In geval van een geleverde plankenvloer, controleer de goede hechting van de verf.
- Vul gaten, scherpe randen en voegen (> 1 mm) op met schuim of silicone.
- Voorzie ter hoogte van de plinten, kolommen en rond alle vaste elementen een randvoeg van ± 5 mm dik met een soepel materiaal (bv. band in polystyreen).
- Voorzie een verdelingsvoeg voor oppervlaktes groter dan 40 m² (met de langste lengte kleiner dan 6 m).
- Bij toepassing op houten platen, bedek de voegen tussen de platen met een strook wapeningsnet van 20 cm breed.
- Zorg voor een goede ventilatie onder de plankenvloeren.



2. Aanbrengen van de primer

- Breng de grondlaag **weberprim bond mono** met de rol aan.
- Laat 1 tot 3 uren drogen.

3. Aanbrengen van de egalisatie

- Maak **weberniv flex** met 3,6 tot 4 l zuiver water per zak van 20 kg aan in een hoge en smalle kuip met een traagdraaiende elektrische menger (500 tpm).
- Meng gedurende 1 tot 2 minuten.
- Laat 2 minuten rusten.
- Giet de aangemaakte mortel op de vloer uit.
- **weberniv flex** is zelfvloeiend. Regel de dikte met stelvoetjes (overal minimum 10 mm).
- Breng, indien nodig, een 2^{de} laag aan zodra de 1^{ste} laag hard is. Indien er meer dan 24 uren verstreken zijn, breng eerst een laag **weberprim tac** aan alvorens de 2^{de} laag te plaatsen.
- Laat uitharden.
- Breng na minimum 2 dagen tegels aan of na minimum 1 week een andere vloerbekleding (controleer de residuele vochtigheid).



Een sneldrogende egalisatie plaatsen op een bestaande vloerbekleding

Wat zijn de technische moeilijkheden?

- De verschillende materialen en (lijm)resten kunnen aanleiding geven tot een slechte hechting.
- Grote oneffenheden die vaak aanwezig zijn bij oude ondergronden.



Wij raden je volgende producten aan



Primer :

weberprim bond mono

Waterwerende hechtgrondlaag

Raadpleeg de TF op
[www.weber-belgium.be/
weberprimbondmono](http://www.weber-belgium.be/weberprimbondmono)



Egalisatie :

weberniv reno

Sneldrogende, zelfnivellerende, cementgebonden egalisatiemortel 1 - 30 mm

p. 28

Hoe ga je te werk?

1. Voorbereiden van de ondergrond

- Onderzoek de hechting van de tegels of van de bestaande bekleding.
- Herkleef losse tegels.
- Verwijder losgekomen hard vinyl.
- Schuur afgebladderde en afschilferende verf.
- Verwijder alle sporen van vet en onderhoudsproducten door reinigen. Spoel en laat drogen.

2. Aanbrengen van de primer

- Breng de grondlaag **weberprim bond mono** met de rol aan.
- Laat 1 tot 3 uren drogen.

3. Aanbrengen van de egalisatie

- Maak **weberniv reno** met 3,6 tot 4 l zuiver water per zak van 20 kg aan in een hoge en smalle kuip met een traagdraaiende elektrische menger (500 tpm).
- Meng 1 tot 2 minuten.
- Laat 2 minuten rusten.
- Giet de aangemaakte mortel op de vloer uit.
- **weberniv reno** is zelfvloeiend. Regel de dikte met een inox vlakspan (overal minimum 3 mm).
- Laat uitharden. Licht verkeer is mogelijk na 1 tot 2 uren.
- Wacht 12 uren om vast tapijt of tegels te plaatsen, en 24 uren om parket of vinyl te verlijmen (controleer de residuele vochtigheid).

Een egalisatie plaatsen op een bestaande betegeling

Wat zijn de technische moeilijkheden?

- Losliggende oude tegels.
- Grote oneffenheden die vaak aanwezig zijn bij oude ondergronden.



Wij raden je volgende producten aan



Primer :

weberprim bond mono

Waterwerende hechtgrondlaag

Raadpleeg de TF op
[www.weber-belgium.be/
weberprimbondmono](http://www.weber-belgium.be/weberprimbondmono)



Egalisatie :

weberniv pro

Zelfnivellerende, cementgebonden
egalisiemortel 1 - 30 mm

p. 30

Hoe ga je te werk?

1. Voorbereiden van de ondergrond

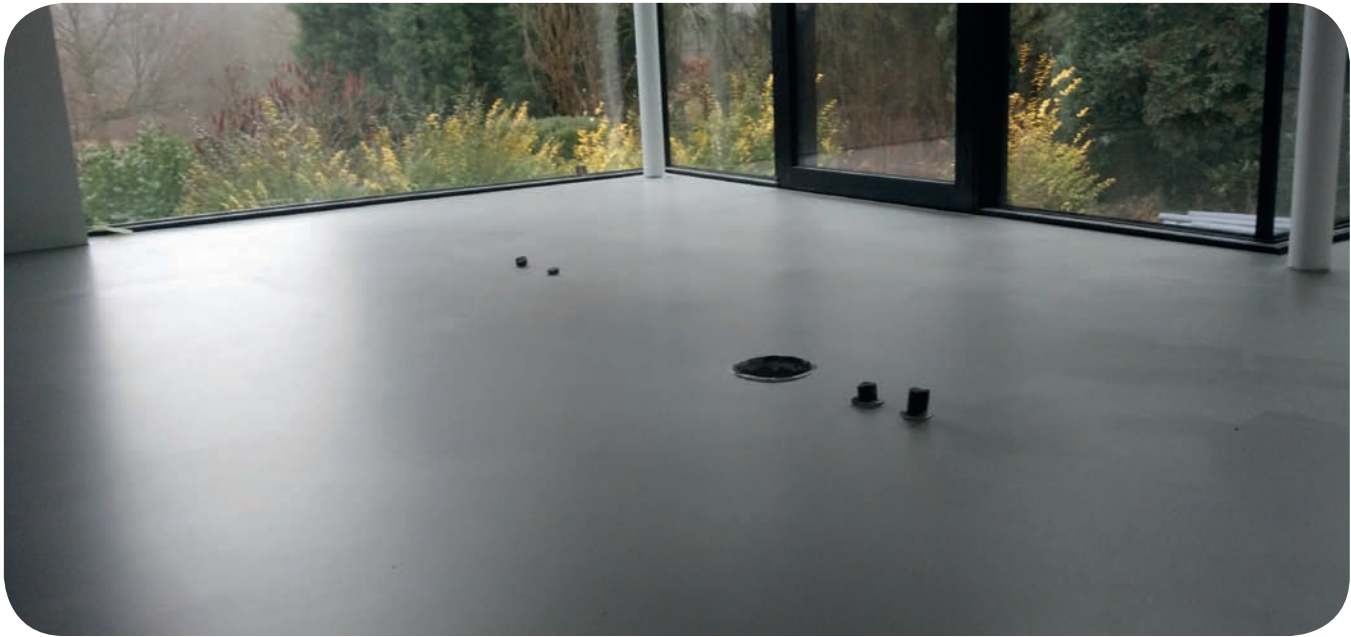
- Onderzoek de hechting van de tegels.
- Herkleef losse tegels.
- Verwijder alle sporen van vet en onderhoudsproducten door reinigen. Spoel en laat drogen.

2. Aanbrengen van de primer

- Breng de grondlaag **weberprim bond mono** met de rol aan.
- Laat 1 tot 3 uren drogen.

3. Aanbrengen van de egalisatie

- Maak **weberniv pro** met 3,6 tot 4 l zuiver water per zak van 20 kg aan in een hoge en smalle kuip met een traagdraaiende elektrische menger (500 tpm).
- Meng 1 tot 2 minuten.
- Laat 2 minuten rusten.
- Giet de aangemaakte mortel op de vloer uit.
- **weberniv pro** is zelfvloeiend. Regel de dikte met een inox vlakspaan (overal minimum 3 mm).
- Laat uitharden. Licht verkeer is mogelijk na 4 uren.
- Wacht 24 uren om tegels te plaatsen, en minimum 48 uren om parket, tapijt of vinyl te verlijmen (controleer de residuele vochtigheid).



Een egalisatie, toegepast als dekvloer, in een geringe dikte plaatsen met vloerverwarming

Wat zijn de technische moeilijkheden?

- Het plaatsen van een dekvloer op isolatie (zwevende toepassing).
- Het inwerken van vloerverwarming met voldoende dikte boven de buizen.

Wij raden je volgende producten aan



Primer (afhankelijk van de ondergrond):

weberprim bond mono

Waterwerende hechtgrondlaag

Raadpleeg de TF op www.weber-belgium.be/weberprimbondmono

OF



Primer (afhankelijk van de ondergrond):

weberprim tac

Porositeitsregelende grondlaag

Raadpleeg de TF op www.weber-belgium.be/weberprimtac



Egalisatie:

weberniv flex

Zelfnivellerende, vezelversterkte cementgebonden egalisatiemortel, 2 - 50 mm, voor binnenvloeren

p. 26

Hoe ga je te werk?

1. Voorbereiden van de ondergrond

HECHTENDE TOEPASSING (op een bestaande cementdekvloer, beton of tegels)

- Respecteer de uitzet- of verdelingsvoegen in de dekvloer of beton. Gebruik aan de laagdikte van de mortel aangepaste plastic profielen.
- Voorzie een verdelingsvoeg voor oppervlaktes groter dan 40 m² (met de langste lengte kleiner dan 6 lm).
- De ondergrond dient zuiver, droog, stevig te zijn en vrijgemaakt van alle onzuiverheden.
- Verwijder alle substanties die de hechting negatief kunnen beïnvloeden.
- Onderzoek de hechting van de tegels.
- Herkleef losse tegels.
- Verwijder alle sporen van vet en onderhoudsproducten door reinigen. Spoel en laat drogen.
- Voorzie ter hoogte van de plinten, kolommen en rond alle vaste elementen een randvoeg van ± 8 mm dik met een soepel materiaal (bvb. band in polystyreen).
- Zorg ervoor dat de verwarmingsleidingen goed vast zitten en gevuld zijn met water.

ZWEVENDE TOEPASSING (op gespoten isolatie, isolatieplaten,...)

- Respecteer de uitzet- of verdelingsvoegen in de dekvloer of beton. Gebruik aan de laagdikte van de mortel aangepaste plastic profielen.
- Voorzie een verdelingsvoeg voor oppervlaktes groter dan 40 m² (met de langste lengte kleiner dan 6 lm).
- Plaats een waterdichte folie van 0,2 mm dik (rimpelvrij en volkomen vlak) op de isolatie, in kuipvorm (opgetrokken tot boven het uiteindelijke niveau van de dekvloer). Laat de waterdichte folie minimum 10 cm overlappen en kleef de naden waterdicht.
- Voorzie ter hoogte van de plinten, kolommen en rond alle vaste elementen een randvoeg van ± 8 mm dik met een soepel materiaal (bvb. band in polystyreen).
- Zorg ervoor dat de verwarmingsleidingen goed vast zitten en gevuld zijn met water.
- Plaats steeds een wapeningsnet.
- Bij zwevende dekvloeren mag de totale indrukkingsweerstand van de isolatie niet meer dan 3 mm bedragen.



2. Aanbrengen van de primer (enkel bij hechtende toepassing)

- Bij toepassing op tegels : breng de grondlaag **weberprim bond mono** met de rol aan.
- Bij toepassing op een cementdekvloer of beton : breng de grondlaag **weberprim tac** aan.
- Laat 1 tot 3 uren drogen.


3. Aanbrengen van de dekvloer

- Maak **weberniv flex** met 3,6 tot 4 l zuiver water per zak van 20 kg aan in een hoge en smalle kuip met een traagdraaiende elektrische menger (500 tpm).
- Meng gedurende 1 tot 2 minuten.
- Laat 2 minuten rusten.
- Giet de aangemaakte mortel op de vloer uit
- **weberniv flex** is zelfvloeiend. Regel de dikte met stelvoetjes.
- Bij het inwerken van vloerverwarmingssystemen :
 - hechtend toegepast moet de totale laagdikte gelijk zijn aan de buisdikte plus een minimale laagdikte van 10 mm boven de verwarmingsleidingen.
 - zwevend toegepast moet de totale laagdikte gelijk zijn aan de buisdikte plus een minimale laagdikte van 25 mm boven de verwarmingsleidingen. Plaats steeds een wapeningsnet.
- Egaliseer het oppervlak door er met een ontluchtingsrol over te gaan of door lichtjes op en neer te bewegen met een drijfrol
- Laat uitharden.
- De eerste opwarming van de dekvloer moet gebeuren vóór het plaatsen van de vloerbekleding en na minimum 3 weken volgens een opstartprocedure met stappen van 5°C per dag. Volg hierbij nauwgezet het opstartschema van de fabrikant van het vloerverwarmingssysteem.
- Zet de vloerverwarming stop en breng na volledige afkoeling een vloerbekleding aan. Herneem de opstartprocedure van de vloerverwarming in geval van afwerking met tegels.




De keuzegids van de egalisaties

Nieuwe of oude binnenvloeren

LOKAAL	ONDERGROND	DOORLOPENDE LAAGDIKTE	PRODUCT	GRONDLAAG		P.
				weberprim tac	weberprim bond mono	
	Cementdekvloer (met of zonder vloerverwarming of koeling)	1 - 30 mm	weberniv pro	●		30
		1 - 30 mm	weberniv reno	●		28
		2 - 50 mm	weberniv flex	●		26
		3 - 15 mm	weberniv ext	●		32
	Betonplaat	1 - 30 mm	weberniv pro	●		30
		1 - 30 mm	weberniv reno	●		28
		2 - 50 mm	weberniv flex	●		26
		3 - 15 mm	weberniv ext	●		32
	Elementen in prefabbeton	1 - 30 mm	weberniv pro	●		30
		1 - 30 mm	weberniv reno	●		28
		2 - 50 mm	weberniv flex	●		26
		3 - 15 mm	weberniv ext	●		32
	Anhydrietdekvloer (met of zonder vloerverwarming of koeling)	1 - 30 mm	weberniv pro	●		30
		1 - 30 mm	weberniv reno	●		28
		2 - 50 mm	weberniv flex	●		26
	Licht beton	1 - 30 mm	weberniv pro	●		30
		1 - 30 mm	weberniv reno	●		28
	Asfaltdekvloeren	1 - 30 mm	weberniv reno	●		28
Gipsvloerplaten	1 - 30 mm	weberniv reno	●		28	
	2 - 50 mm	weberniv flex	●		26	
Waterbestendige houten platen	2 - 50 mm	weberniv flex		●	26	
Folie (voor niet-hechtende dekvloer)	20 - 50 mm	weberniv flex			26	
Isolatieplaten (voor zwevende dekvloer)	25 - 50 mm	weberniv flex			26	


Oude binnenvloeren

LOKAAL	ONDERGROND	DOORLOPENDE LAAGDIKTE	PRODUCT	GRONDLAAG		P.
				weberprim tac	weberprim bond mono	
	Bestaande tegels	1 - 30 mm	weberniv pro		●	30
		1 - 30 mm	weberniv reno		●	28
		10 - 50 mm	weberniv flex		●	26
	Verf (epoxy, polyurethaan, acryl)	1 - 30 mm	weberniv reno		●	28
		2 - 50 mm	weberniv flex		●	26
	Cementgebonden ondergronden met acryllijmsporen	1 - 30 mm	weberniv reno	●		28
		2 - 50 mm	weberniv flex	●		26
	Cementgebonden ondergronden met bitumineuze of epoxylijmsporen	1 - 30 mm	weberniv reno		●	28
		2 - 50 mm	weberniv flex		●	26
	Stevige plankenvloer	10 - 50 mm	weberniv flex		●	26

Grote projecten

weberniv project p. 31

Buitenvloeren

LOKAAL	ONDERGROND	DOORLOPENDE LAAGDIKTE	PRODUCT	GRONDLAAG		P.
				weberprim tac	weberprim bond mono	
	Cementdekvloer	3 - 15 mm	weberniv ext	●		32
	Betonplaat	3 - 15 mm	weberniv ext	●		32
	Elementen in prefabbeton	3 - 15 mm	weberniv ext	●		32

Zelfnivellerende, vezelversterkte cementgebonden egalisatiemortel voor binnenvloeren

Voordelen

- Vezelversterkt : geschikt voor hout en zwevende toepassingen
- Zelfvloeiend en verpompbaar
- Geschikt voor inwerken van vloerverwarmingssystemen met geringe dikte



GEMAKKELIJK
AAN TE BRENGEN

VERMINDERDE
STOFVORMING



Verpakking

plastic zak van 20 kg

Kleuren

grijs



weber-belgium.be/webernivflex

Gebruik en limieten

- voor het uitvoeren van hechtende, niet-hechtende of zwevende dekvloeren, binnen, in lokalen met matig, intens of zwaar verkeer
- voor het renoveren van oude ondergronden
- zetdikte :
 - als hechtende dekvloer : 2 tot 50 mm in één enkele laag
 - als niet-hechtende dekvloer : 20 tot 50 mm in één enkele laag
 - als zwevende dekvloer : 25 tot 50 mm in één enkele laag
- verwerkingstijd : 20 minuten
- vloeimaat :
 - 140 - 150 mm met vloering : Ø 50 mm, h= 22 mm, inh 43 cm³
 - 220 - 240 mm met vloering : Ø 68 mm, h= 35 mm, inh 127 cm³
- wachttijd vóór voetgangersverkeer : 2 tot 4 uren
- droogtijd vóór het aanbrengen van een bekleding :
 - vast tapijt, linoleum, PVC, kurk, parket : min. 1 tot 3 weken
 - tegels, weberfloor design : 2 dagen

deze tijden gelden bij +20°C, verleng ze bij lagere en verkort ze bij hogere temperaturen. Ze zijn ook afhankelijk van de laagdikte

- toegelaten vloerbekledingen : tegels, verlijmd of zwevend parket, vast tapijt, linoleum, PVC, kurk
- gebruik **weberniv flex** niet op vloeren die voortdurend nat zijn of onderhevig aan opstijgend vocht, brokkelige of niet-stabiele ondergronden, industriële vloeren en buitenvloeren
- **weberniv flex** mag niet onbekleed blijven en heeft geen constructieve functie
- raadpleeg **DoP-BESGWN-007-1018** en **prestaties** : weber-belgium.be/webernivflex

Tips en veiligheid

- respecteer de uitzet- of verdeelingsvoegen in de dekvloer of betonplaten. Gebruik plastic profielen aangepast aan de laagdikte van de mortel
- respecteer de hoeveelheid aanmaakwater zodat de technische en esthetische karakteristieken van de mortel niet beïnvloed worden
- vergewis u van de goede ventilatie onder de plankenvloer
- verdeel, afhankelijk van laagdikte en pompcapaciteit, de vloervelden breder dan 6 tot 8 meter in vakken
- breng, indien **weberniv flex** wordt toegepast als zwevende vloer en wordt afgewerkt met parket of andere houten vloeren, deze vloeren bij voorkeur losliggend aan. Werk bij niet-hechtende toepassingen de vloer binnen 7 dagen af of bescherm tegen uitdroging
- voorzie op niet homogene ondergronden, steeds het wapeningsnet
- bij zwevende dekvloeren mag de totale indrukkingsweerstand van de isolatieplaat niet meer dan 3 mm bedragen
- bij het inwerken van vloerverwarmingssystemen : hechtend toegepast is de totale laagdikte tweemaal de buisdikte met een minimale laagdikte > 10 mm boven de leiding, zwevend toegepast een minimale laagdikte van > 25 mm boven de leiding en in elk geval een wapeningsnet plaatsen
- **weberniv flex** kan ook aangebracht worden met een mengpomp. Regel het waterdebiet en de druk volgens de richtlijnen van de fabrikant van de machine
- lees de veiligheidsmaatregelen aangeduid op de verpakking na
- bewaar **weberniv flex** maximum 1 jaar vanaf de fabricatiedatum in gesloten originele verpakking, beschermd tegen vocht

Verbruik

- ± 1,7 kg/m²/mm dikte, afhankelijk van de samendrukking

Aanverwante diensten

- raadpleeg ook de projectfiches op p. 5 en 18
- raadpleeg ook het aanbrengen : weber-belgium.be/webernivflex

Toegelaten ondergronden

ONDERGROND	
NIEUWE BINNENVLOEREN	
<input type="checkbox"/>	cementdekvloer *, met of zonder vloerverwarming (warm water of elektrisch) + koeling
<input type="checkbox"/>	betonplaat *, elementen in prefabbeton *
<input type="checkbox"/>	isolatieplaten (voor zwevende dekvloer)
<input type="checkbox"/>	anhydrietdekvloer *, met of zonder vloerverwarming
<input type="checkbox"/>	gipsvloerplaten *
<input type="checkbox"/>	waterbestendige houten platen **
OUDE BINNENVLOEREN	
<input type="checkbox"/>	stevige plankenvloer ** (vanaf 10 mm)
<input type="checkbox"/>	tegels ** (vanaf 10 mm)
<input type="checkbox"/>	verf ** (epoxy, polyurethaan, acryl)
<input type="checkbox"/>	cementgebonden ondergrond met acrylijmsporen *
<input type="checkbox"/>	cementgebonden ondergrond met bitumineuze of epoxylijmsporen**
weberniv flex kan aangewend worden voor het inwerken van vloerverwarmingssystemen	

* na grondlaag **weberprim tac**

** na grondlaag **weberprim bond mono**

Sneldrogende, zelfnivellerende, cementgebonden egalisatiemortel voor binnenvloeren

Voordelen

- Zelfvloeiend en verpompbaar : gemakkelijk aan te brengen
- Afhankelijk van drogingscondities : af te werken met vloerbekleding na 12 - 24 uren
- Geschikt voor gebruik op vloerverwarming



GEMAKKELIJK
AAN TE BRENGEN



Verpakking

plastic zak van 20 kg

Kleuren

grijs



weber-belgium.be/webernivreno

Gebruik en limieten

- voor het egaliseren en uitvlakken van nieuwe en oude binnenvloeren, vóór het plaatsen van een bekleding, in lokalen met matig of intens verkeer
- zetdikte :
 - van 1 tot 30 mm in één enkele laag
 - gebruikelijke laagdikte : 4 - 15 mm
- verwerkingstijd : 20 minuten
- vloeimaat : 240 - 260 mm met vloering : Ø 68 mm, h= 35 mm, inh 127 cm³
- wachttijd vóór voetgangersverkeer : 1 tot 2 uren
- droogtijd vóór het aanbrengen van een bekleding : 12 - 24 uren, afhankelijk van de laagdikte, drogingscondities en vloerbekleding

deze tijden gelden bij +20°C, verleng ze bij lagere en verkort ze bij hogere temperaturen. Ze zijn ook afhankelijk van de laagdikte

- toegelaten vloerbekledingen : tegels, vast tapijt, linoleum, vinyl, PVC, verlijmd of zwevend parket, kurk
- gebruik **weberniv reno** niet op vloeren die voortdurend nat zijn of onderhevig aan opstijgend vocht, brokkelige of niet-stabiele ondergronden, industriële vloeren, buitenvloeren en houten ondergronden
- **weberniv reno** mag niet onbekleed blijven en heeft geen constructieve functie
- raadpleeg **DoP-BESGWN-005-1018** en **prestaties** : weber-belgium.be/webernivreno

Tips en veiligheid

- respecteer de uitzet- of verdelingsvoegen in de dekvloer of betonplaten. Gebruik plastic profielen aangepast aan de laagdikte van de mortel
- respecteer de hoeveelheid aanmaakwater, zodat de technische en esthetische karakteristieken van de mortel niet beïnvloed worden
- verdeel vloeivelden breder dan 12 meter in vakken, afhankelijk van laagdikte en pompcapaciteit
- **weberniv reno** kan ook aangebracht worden met een continue mengpomp. Regel het waterdebiet en de druk volgens de richtlijnen van de fabrikant van de machine
- leef de veiligheidsmaatregelen aangeduid op de verpakking na
- bewaar **weberniv reno** maximum 1 jaar vanaf de fabricatiedatum in gesloten originele verpakking, beschermd tegen vocht

Verbruik

- ± 1,7 kg/m²/mm dikte, afhankelijk van de samendrukking

Aanverwante diensten

- raadpleeg ook de projectfiches op p. 5 en 18
- raadpleeg ook het aanbrengen : weber-belgium.be/webernivreno

Toegelaten ondergronden

ONDERGROND	
NIEUWE BINNENVLOEREN	
<input type="checkbox"/>	cementdekvloer *, met of zonder vloerverwarming (warm water of elektrisch) + koeling
<input type="checkbox"/>	betonplaat *, elementen in prefabbeton *
<input type="checkbox"/>	anhydrietdekvloer *, met of zonder vloerverwarming of koeling
<input type="checkbox"/>	licht beton *
<input type="checkbox"/>	asfaltdekvloeren *
<input type="checkbox"/>	gipsvloerplaten *
OUDE BINNENVLOEREN	
<input type="checkbox"/>	tegels **
<input type="checkbox"/>	verf ** (epoxy, polyurethaan, acryl)
<input type="checkbox"/>	cementgebonden ondergrond met acryllijmsporen *
<input type="checkbox"/>	cementgebonden ondergrond met bitumineuze of epoxylijmsporen**

* na grondlaag **weberprim tac**

** na grondlaag **weberprim bond mono**

Voordelen

- Gemakkelijk aan te brengen
- Toepassing op oude tegels mogelijk
- Geschikt voor gebruik op vloerverwarming



GEMAKKELIJK AAN TE BRENGEN



Verpakking

plastic zak van 20 kg

Kleuren

grijs - roze



weber-belgium.be/webernivpro

Gebruik en limieten

- voor het egaliseren en uitvlakken van nieuwe en oude binnenvloeren, vóór het plaatsen van een bekleding, in lokalen met matig of intens verkeer
- zetdikte : van 1 tot 30 mm in één enkele laag
- rusttijd vóór het uitstrijken : 2 minuten
- verwerkingstijd : 20 minuten
- vloemaat :
 - 240 - 260 mm met vloering : Ø 68 mm, h= 35 mm, inh 127 cm³
- wachttijd vóór voetgangersverkeer : 4 uren
- droogtijd vóór het aanbrengen van een bekleding :
 - 2 - 20 dagen, afhankelijk van de laagdikte, de drogingscondities en de vloerbekleding
 - tegels : 24 uren

deze tijden gelden bij +20°C, verleng ze bij lagere en verkort ze bij hogere temperaturen. Ze zijn ook afhankelijk van de laagdikte

- toegelaten vloerbekledingen : tegels, vast tapijt, linoleum, vinyl, PVC, verlijmd of zwevend parket, kurk
- gebruik **weberniv pro** niet op vloeren die voortdurend nat zijn of onderhevig aan opstijgend vocht, brokkelige of niet-stabiele ondergronden, industriële vloeren, buitenvloeren of houten ondergronden
- **weberniv pro** mag niet onbekleed blijven en heeft geen constructieve functie
- raadpleeg **DoP-BESGWN-004-1018** en **prestaties** : weber-belgium.be/webernivpro

Tips en veiligheid

- respecteer de uitzet- of verdelingsvoegen in de dekvloer of betonplaten. Gebruik plastic profielen aangepast aan de laagdikte van de mortel
- respecteer de hoeveelheid aanmaakwater zodat de technische en esthetische karakteristieken van de mortel niet beïnvloed worden
- vergewis u van de goede ventilatie onder de plankenvloer
- verdeel vloervelden breder dan 12 meter in vakken, afhankelijk van laagdikte en pompcapaciteit
- **weberniv pro** kan ook aangebracht worden met een continue mengpomp. Regel het waterdebiet en de druk volgens de richtlijnen van de fabrikant van de machine
- leef de veiligheidsmaatregelen aangeduid op de verpakking na
- bewaar **weberniv pro** maximum 1 jaar vanaf de fabricatiedatum in gesloten originele verpakking, beschermd tegen vocht

Verbruik

- ± 1,7 kg/m²/mm dikte, afhankelijk van de samendrukking

Aanverwante diensten

- raadpleeg ook de projectfiches op p. 5 en 18
- raadpleeg ook het aanbrengen : weber-belgium.be/webernivpro

Toegelaten ondergronden

ONDERGROND
NIEUWE OF OUDE BINNENVLOEREN
cementdekvloer *, met of zonder vloerverwarming (warm water of elektrisch)
betonplaat *, elementen in prefabbeton *
anhydrietdekvloer *, met of zonder vloerverwarming of koeling
licht beton *
OUDE BINNENVLOEREN
tegels **

* na grondlaag **weberprim tac**

** na grondlaag **weberprim bond mono**

Voordelen

- Zelfvloeiend
- Verpompbaar
- Geschikt voor gebruik op vloerverwarming met warm water



Verpakking

plastic zak van 20 kg

Kleuren

grijs



weber-belgium.be/webernivproject

Gebruik en limieten

- voor het egaliseren en uitvlakken van binnenvloeren, vóór het plaatsen van een bekleding, in lokalen met matig verkeer
- laagdikte : van 1 tot 30 mm in één enkele laag
- rusttijd vóór het uitstrijken : 2 minuten
- verwerkingstijd : 20 minuten
- vloemaat :
 - 240 - 260 mm met vloering : Ø 68 mm, h= 35 mm, inh 127 cm³
- wachttijd vóór voetgangersverkeer : 6 uren
- droogtijd vóór het aanbrengen van een bekleding :
 - 2 - 20 dagen, afhankelijk van de laagdikte, de drogingscondities en de vloerbekleding
 - tegels : 36 uren

deze tijden gelden bij +20°C, verleng ze bij lagere en verkort ze bij hogere temperaturen. Ze zijn ook afhankelijk van de laagdikte

- toegelaten vloerbekledingen : tegels, vast tapijt, linoleum, vinyl, PVC, verlijmd of zwevend parket, kurk
- gebruik **weberniv project** niet op vloeren die voortdurend nat zijn of onderhevig aan opstijgend vocht, brokkelige of niet-stabiele ondergronden, industriële vloeren, buitenvloeren en houten ondergronden
- **weberniv project** mag niet onbekleed blijven en heeft geen constructieve functie
- raadpleeg **DoP-BESGWN-090-1018** en **prestaties** : weber-belgium.be/webernivproject

Tips en veiligheid

- respecteer de uitzet- of verdelingsvoegen in de dekvloer of betonplaten. Gebruik plastic profielen aangepast aan de laagdikte van de mortel
- respecteer de hoeveelheid aanmaakwater zodat de technische en esthetische karakteristieken van de mortel niet beïnvloed worden
- verdeel vloervelden breder dan 12 meter in vakken, afhankelijk van laagdikte en pompcapaciteit
- **weberniv reno** kan ook aangebracht worden met een continue mengpomp. Regel het waterdebiet en de druk volgens de richtlijnen van de fabrikant van de machine
- leef de veiligheidsmaatregelen aangeduid op de verpakking na
- bewaar **weberniv project** maximum 9 maanden vanaf de fabricatiedatum in gesloten originele verpakking, beschermd tegen vocht

Verbruik

- ± 1,7 kg/m²/mm dikte, afhankelijk van de samendrukking

Aanverwante diensten

- raadpleeg ook de projectfiches op p. 5 en 18
- raadpleeg ook het aanbrengen : weber-belgium.be/webernivproject

Toegelaten ondergronden

ONDERGROND
NIEUWE OF OUDE BINNENVLOEREN
cementdekvloer *, met of zonder vloerverwarming (warm water)
betonplaat *, elementen in prefabbeton *
anhydrietdekvloer *, met of zonder vloerverwarming of koeling (warm water)
licht beton *

* na grondlaag weberprim tac

Egalisatiemortel voor nieuwe binnen- en buitenvloeren

Voordelen

- Zelfvloeiend
- Mag onbekleed blijven
- Kan in helling geplaatst worden



Gebruik en limieten

- voor het egaliseren en uitvlakken van nieuwe binnen- en buitenvloeren, vóór het plaatsen van een bekleding
- zetdikte :
 - van 3 tot 15 mm in één enkele laag
 - plaatselijk tot 20 mm
- levensduur van het mengsel : 20 tot 30 minuten
- wachttijd voor voetgangersverkeer : van 2 tot 4 uren
- wachttijd voor schuren : van 2 tot 8 uren
- droogtijd voor het aanbrengen van een bekleding :
 - tegels : van 8 tot 12 uren
 - vloerverf : 72 uren

deze tijden gelden bij +20°C, verleng ze bij lagere en verkort ze bij hogere temperaturen

- toegelaten vloerbekledingen : tegels, vloerverf
- **weberniv ext** mag onbekleed blijven
- gebruik **weberniv ext** niet op vloeren die voortdurend nat zijn of onderhevig aan opstijgend vocht, op brokkelige of niet-stabiele ondergronden, op industriële vloeren en op buitenvloeren
- raadpleeg [DoP-BESGWN-006-0713](#) en [prestaties](#) : weber-belgium.be/webernivext

Tips en veiligheid

- respecteer de uitzet- of verdelingsvoegen in de betonplaten. Gebruik plastic profielen aangepast aan de dikte van de aangebrachte mortel
- voorziet bij buitentoepassingen een helling van minstens 1,5% voor het wegvloeien van het regenwater
- **weberniv ext** kan ook aangebracht worden met een continue mengpomp. Regel het waterdebiet en de druk volgens de richtlijnen van de fabrikant van de machine
- leef de veiligheidsmaatregelen aangeduid op de verpakking na
- bewaar **weberniv ext** maximum 1 jaar vanaf de fabricatiedatum in gesloten originele verpakking, beschermd tegen vocht

Verbruik

- ± 1,8 kg/m²/mm dikte

Aanverwante diensten

- raadpleeg ook de projectfiches op p.5 en 18
- raadpleeg het aanbrengen : weber-belgium.be/webernivext

Toegelaten ondergronden

ONDERGROND
NIEUWE BINNEN- EN BUITENVLOEREN
cementdekplaat, met of zonder vloerverwarming (warm water of elektrisch)*
betonplaat*
elementen in prefabbeton*

* na grondlaag **weberprim tac**



Verpakking

zak van 25 kg

Kleuren

grijs



weber-belgium.be/webernivext

**weberchape fluide veegt de vloer
aan met een traditionele chape**



weberchape fluide is een cementgebonden chape die je niet op je knieën moet afreien en verdichten! Met **weberchape fluide** kan je snel en gemakkelijk een kwalitatief hoogwaardige dekvloer maken die na 4 dagen betegelbaar is.

Ontdek **weberchape fluide** op www.weber-belgium.be/weberchapefluide



Dekvloeren
(chapes)

Egalisaties



Vloeibare
dekvloeren
(chapes)



 **weber**
SAINT-GOBAIN

Suivez-nous sur :



@weberbelgium



@saintgobainweberbelgium



@SaintGobainWeberBelgium

Weber Belgium

Oostvaardijk 10

B-1850 Grimbergen

TEL : +32 (0)2 254 78 54

www.weber-belgium.be

info@weber-belgium.be